



# Hospitalización Pediátrica

## Información para os pais





- 1** **Presentación**
- 2** **Funcionamento da unidade**
- 3** **Consentimento informado**
- 4** **Información médica | Alta**
- 5** **Escola**
- 6** **Outra información de interese**

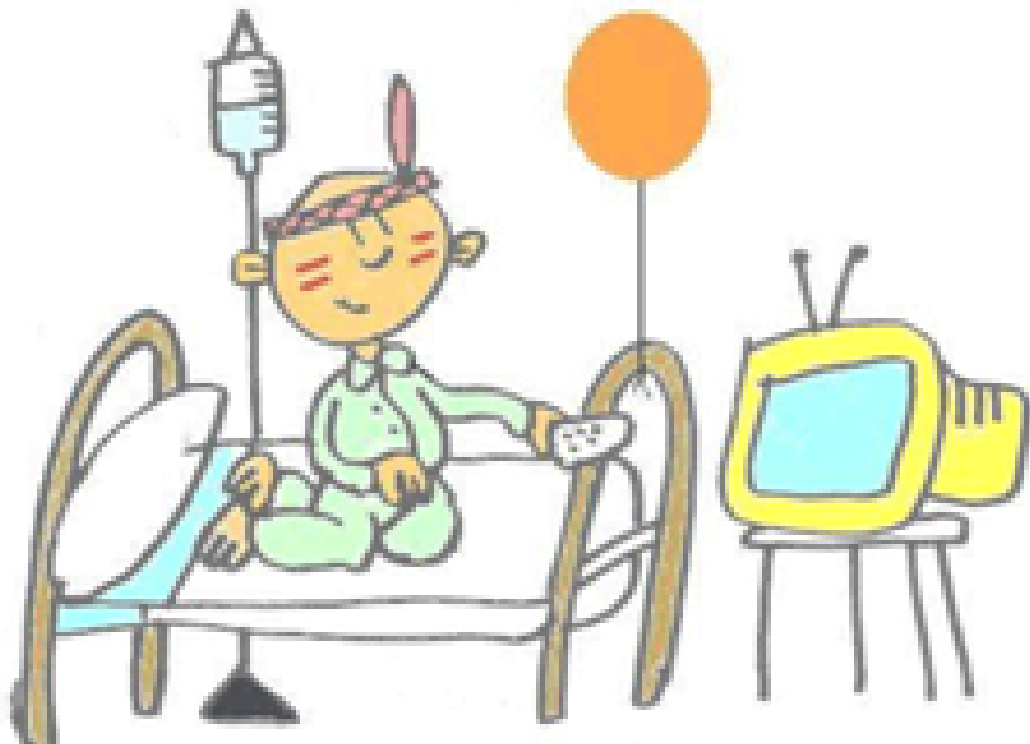


# 1 Presentación

A Unidade de Hospitalización Pediátrica encóntrase situada na 3ª Planta, Velas E e F do Hospital Álvaro Cunqueiro, formando parte da área pediátrica.

De forma xeral ingresarán en Lactantes e Preescolares (Vela E) os nenos e nenas ata os 6 anos de idade, e en Escolares (Vela F) os nenos e nenas entre os 7 e os 14 anos.

O ingreso a partir dos 15 anos realízase en unidades de adultos.





Interésanos a saúde e o benestar do seu fillo/a mentres permaneza no hospital; se hai algo importante que debamos coñecer debe comunicárnolo. **Durante o tempo que o seu fillo/a permaneza ingresado debe ter un ambiente tranquilo e relaxado.** É importante que no cuarto non haxa máis de dúas persoas con cada neno/a e que os corredores permanezan libres de visitas, debendo permanecer despexados para o mellor funcionamento da unidade. A intimidade e a tranquilidade son dereitos das persoas, incluídas a infancia e a adolescencia e necesariamente **debemos respectalos.**

As visitas dispoñen de WC e duchas á entrada da unidade. O aseo do cuarto é de uso exclusivo do neno/a.

**Rógase a súa colaboración e que  siga en todo momento as indicacións do persoal da Unidade.**

## 2 Funcionamento da unidade

- Os cambios de quenda (ás 8, 15 e 22 horas) son importantes e necesarios, é cando o persoal de enfermería intercambia a información de cada neno/a cos profesionais da quenda seguinte, para preservar e garantir os seus cuidados. Por iso, evite interrupcións innecesarias.
- Se necesita algo debe chamar ao timbre do cuarto.
- Os cuartos han de manterse ordenados, rogámoslle colaboración para conservar o mobiliario na localización adecuada.
- Os cuartos dispoñen de dispensadores de solución hidroalcohólica para a hixiene de mans, que debe realizar antes de coller ou acariñar aos nenos/as.
- Asegúrese de que o seu fillo/a porta a pulseira identificadora e que o persoal da unidade coñece calquera alerxia ou problema que tivese.



## 2 Funcionamento da unidade II

- É importante que estea localizable permanentemente. Por iso, debe facilitarnos un teléfono de contacto.
- Non é aconsellable que nenos/as de menos de 12 anos acudan ao hospital. No caso de que desexen visitalo, estas visitas deben ser de curta duración.
- Se vostede ou algún familiar padece gripe ou unha enfermidade contaxiosa, non poderá visitar ao seu neno/a ata a súa curación.
- NON DEBEN traer aos nenos/as regalos tipo peluches ou xogos ruidosos ou grandes; tampouco comida, bebida ou chucherías.
- Dispoñen de TV gratuita no cuarto. A partir das 22 horas deben apagala. A unidade non conta con Wifi de acceso libre.
- Dispoñen, na sala de estar de familiares, de microondas do que poden facer uso.
- **A cama é de uso exclusivo do paciente. Os familiares dispoñen dun sofá reclinable para o descanso.**
- **Non está permitido o coleito.**
- Recorde que se acompaña ao seu fillo pola noite debe manter unha indumentaria adecuada.
- Non se permite traer tronas, carriños ou cadeiras de paseo.

# 3

## Consentimento informado



- As actuacións médicas requiren que o/a pediatra que vai ser responsable do coidado do seu fillo/a, o informe das diferentes actuacións e intervencións que se vaian realizar, de maneira que vostedes con toda a información recibida, estean en disposición de consentir nas intervencións médicas que requira a saúde do seu fillo/a.
- Os nenos/as deben recibir información do seu estado de saúde de modo que sexan quen de entendela.
- No caso de adolescentes maduros/as, é preciso ter en conta a súa opinión no consentimento de intervencións ou actuacións que sexa preciso realizarlles.

## 4 Información médica



- A información médica proporcionarase todos os días durante o pase de visita médico.
- Durante este, poden indicarlle que se ausente temporalmente do cuarto para garantir a intimidade e salvagardar o segredo profesional en relación co neno/a, motivo polo que lle agradecemos a súa colaboración. Solicitarase ademais que se ausente, en caso de que comparta cuarto, cando se realice a visita médica ao outro neno/a.

### Alta

Cuando o seu fillo/a estea en condicións de recibir a alta, serán avisados con suficiente antelación. O médico responsable entregarálles un informe que deberán entregar ao seu pediatra, serán advertidos se é necesario que acudan a novas revisións ou se o seguimento se realizará polo seu pediatra no centro de saúde. A enfermeira responsable dos cuidados do seu fillo/a facilitarlle tamén o informe de recomendacións á alta.



# 5 Escola



- Os nenos ingresados dispoñen dunha Escola con dous mestres, que realizan a atención dos nenos e nenas, podendo axudalos nas súas actividades escolares para que estas non se vexan interrompidas, sobre todo cando a hospitalización é prolongada. A ela poden acudir todos os nenos/as ingresados entre os 3 e os 15 anos.

**Horario da Escola:** de luns a venres pola mañá de 10:15 a 13:00 horas. En horario de tarde (de 16:00 a 19:00 horas) pode acudir a actividades lúdicoeducativas.

No taboleiro da entrada hai información sobre as actividades que se desenvolven pola tarde.



# 6 Outra información de interese

## Horario de visitas:



Permítese a estancia de dous acompañantes por neno/a durante o día, e un de noite.

Recórdase que non debe haber máis de dous acompañantes por paciente en cada cuarto.

## Servizos do Centro



**ATENCIÓN AO PACIENTE:** Suxestións e reclamacións: andar 0, letra B. Horario: 9:30 - 14:00 horas.



**ADMISIÓN:** Xustificantes de ingreso: andar 0 vela A.



### **CAFETERÍA:**

Andar 0 vela C (Horario continuo: 07:00 a 23:00)

## Teléfonos



- Centraliña: 986811111
- Unidade: 986825036