



# Guía de Acollida TCAEs

**UNIDADE DE  
XINECOLOXÍA/XESTANTES  
Planta 4ª D  
Hospital Álvaro Cunqueiro**





- 1 **Benvida**
- 2 **Organización do Traballo**
- 3 **Tarefas Quenda de Mañá**
- 4 **Tarefas Quenda de Tarde**
- 5 **Tarefas Quenda de Noite**
- 6 **Preparación do cuarto á alta**
- 7 **Actividades Programadas**
- 8 **Seguridade dos Pacientes**
- 9 **Decálogo de Boas Prácticas**



# 1

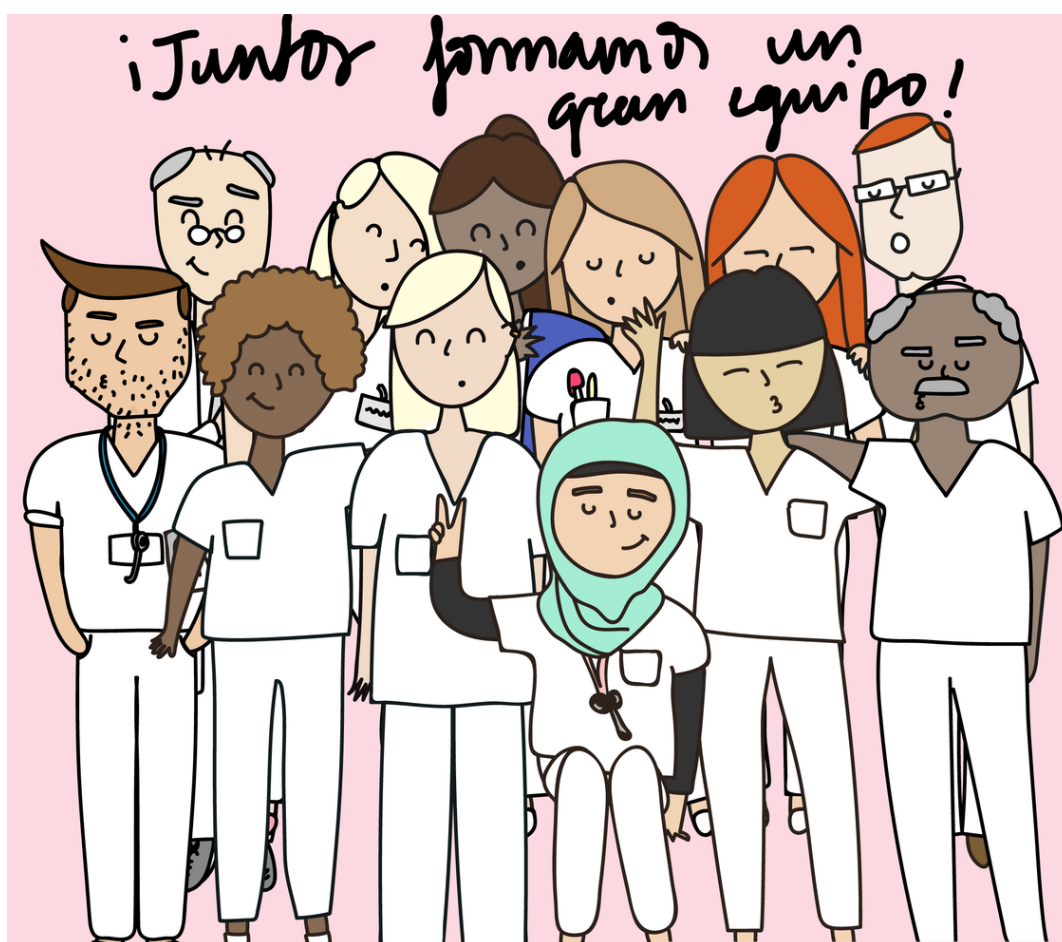
## Benvida



Estimado compañeiro/a benvida/o á planta 4ª D do Hospital Álvaro Cunqueiro.

Queremos darvos a benvida a nosa unidade e ofertarvos unha pequena información que esperamos vos sexa de utilidade.

O obxectivo desta guía é favorecer a túa integración no traballo habitual da unidade.



## 2

# Organización do Traballo



- O traballo organízase por asignación e distribución de pacientes ao persoal, co fin de proporcionar atención integral e que o paciente/familia saiba en todo momento quen son os responsables do seu coidado.
- As accións descritas en cada quenda non supoñen a totalidade das desenvolvidas polo persoal de enfermería, posto que existen outras funcións que xurden a demanda, necesarias para manter o bo funcionamento da unidade e dar unha axeitada atención ao paciente e á súa familia.
- Recorda que o persoal está suxeito ao segredo profesional e á lei de protección de datos.
- O acceso á historia clínica do paciente e ao resto das aplicacións corporativas é persoal e intransferible, mediante usuario e contrasinal. Debes solicitar ao/á Supervisor/a da Unidade, a súa xestión para a activación dos accesos necesarios. En ningún caso debes cedelo a outros profesionais.
- Para máis información sobre a unidade podes consultar o Manual de Xestión e Organización Interna na Intranet Corporativa.

*As actividades descritas nesta guía poderán estar suxeitas a modificacións dependendo da situación dos pacientes e a unidade.*

# 3

## Quenda de Mañá



- Recoller o cambio de quenda e/ou revisar incidencias de quendas anteriores.
- Traballar en equipo coa enfermeira ofrecendo una atención integral adaptada ás necesidades do paciente.
- Repartir roupa de aseo.
- Tomar temperaturas e realizar control de deposicións rexistrando na aplicación.
- Recoller mostras (ouriños, esputos, feces, restos abortivos) e identificalas correctamente.
- Preparar ás pacientes para intervencións cirúrxicas e probas complementarias.
- Repartir almozos e axudar a todas as pacientes que o precisen (dar medicación oral e acomodar á paciente).
- Realizar o aseo integral das pacientes encamadas xunto co celador verificando a integridade da pel e aplicando ácidos grasos hiperosixenados seguindo o protocolo de UPP.
- Realizar as camas das pacientes autónomas e axudar no aseo de ducha ás pacientes que o precisen.
- Levantar á cadeira de brazos ás pacientes intervidas o día anterior segundo indicación médica.

## 3

## Quenda de Mañá II



- Instruir ás pacientes na mobilización.
- Limpar e repoñer os carros da roupa.
- Ordenar e colocar a lencería.
- Preparar a roupa para a realización das altas.
- Realizar limpeza e desinfección diaria do material, rexistrándose no formato específico de esterilización.
- Repoñer e limpar cuarto de medicación e cuarto sucio.
- Colocar a farmacia.
- Limpar diariamente os aparatos da unidade e tras o seu uso: EKG, tensímetros, bombas de perfusión...
- Recepción dos ingresos:
  - 9 horas , programadas para quirófanos de segunda hora e ILES.
  - 12 horas, programadas para quirófanos da tarde.
  - Ingresos urxentes.
- Recepción das pacientes procedentes de quirófano.
- Repartir as comidas, verificando o cambio de dietas.
- Deitar ás pacientes que precisen axuda, cambios de cueiro e cambios posturais.
- Medir inxestión, diuresis e deposicións, rexistrando na aplicación.
- Rexistrar os coidados, cambios e accións realizadas na aplicación.

## 4

## Quenda de Tarde



- Recoller o cambio de quenda e/ou revisar incidencias de quendas anteriores.
- Traballar en equipo coa enfermeira ofrecendo una atención integral adaptada ás necesidades do paciente.
- Recoller as altas pendentes da mañá.
- Tomar e rexistrar as temperaturas.
- Repartir merendas, axudar e acomodar as pacientes que o precisen.
- Realizar cambios posturais as pacientes que o precisen e levantar á cadeira de brazos ás pacientes que o teñan indicado.
- Preparar os cuartos das altas .
- Revisar e repoñer as salas de exploración.
- Lavar e embolsar o instrumental para esterilización.
- Revisar e repoñer o cuarto de medicación.
- Revisar, repoñer e ordenar o cuarto de lencería.
- Recibir os ingresos programados para cirurxía do día seguinte, explicando protocolos propios da unidade (funcionamiento cama, TV, dieta, aseo precirúrxico achegando xabón antiséptico, esponxa, colutorio, medias..).

# 4

## Quenda de Tarde II



- Administrar enema se está pautado.
- Recepción dos ingresos urxentes se os houberse.
- Recepción das pacientes procedentes de quirófano.
- Asear e acomodar ás pacientes intervidas cirúrxicamente no día.
- Repartir e axudar cas ceas.
- Control e medición das diureses.
- Deitar as pacientes que o precisen.
- Realizar coidados necesarios para garantir a continuidade asistencial.
- Rexistrar os coidados, cambios e accións realizadas na aplicación Gacela.



# 5

## Quenda de Noite



- Recoller o cambio de quenda e/ou revisar incidencias de quendas anteriores.
- Traballar en equipo coa enfermeira ofrecendo una atención integral adaptada ás necesidades do paciente.
- Tomar a temperatura as pacientes que o precisen e aos quirófanos do día.
- Repartir suplementos dietéticos ás pacientes diabéticas e ás que o requiran.
- Revisar que pacientes teñen probas e se precisan xaxún, colocando o cartel correspondente.
- Realizar os cambios posturais ás pacientes que o precisen e cambio de cueiros.
- Repoñer material correspondente nas diferentes salas.
- Realizar e revisar a escala de Barthel de todas as pacientes e rexistrar na aplicación.
- Procurar medidas que faciliten o sono da paciente.
- Preparar ás pacientes cirúrxicas e probas de primeira hora .
- Control e medición da inxestión e diuresis as pacientes que corresponda e rexistro na aplicación Gacela.
- Realizar coidados necesarios para garantir a continuidade asistencial.

## 6

## Preparación do cuarto á alta

<p><b>Desmontar cuarto á alta</b></p>	<ul style="list-style-type: none"> <li>• Recoller toda a roupa de cama e cadeira de brazos (incluídas mantas)</li> <li>• Revisar mesiña de noite e desbotar todo, comprobando os caixóns</li> <li>• Retirar aquapack, gafas nasais, máscaras etc.</li> <li>• Revisar baño (cuñas, roupa, xeles, colonia, crema...)</li> <li>• Revisar armarios</li> </ul>
<p><b>Montar cuarto á alta</b></p>	<ul style="list-style-type: none"> <li>• Vestir cama</li> <li>• Deixar toalla en mesiña, almofada con plástico se fose necesario.</li> <li>• Montar aspirador (deixar gomas sen abrir)</li> <li>• Deixar aquapack na mesiña (sen abrir)</li> <li>• Comprobar xeles, colonia, crema...</li> <li>• Deixar bolsa azul no baño</li> </ul>



## 7

# Actividades Programadas



- Carro de RCP: revisarase semanalmente, todos os mércores, na quenda de noite, xunto coa enfermeira e segundo a rotación establecida na unidade.
- Revisión da farmacia: Revisión das caducidades e limpeza dos módulos de medicación unha vez ao mes en quenda de tarde, os martes, (segundo rotación establecida na unidade).
- Carros de medicación e curas: Todos os días.
- Limpeza neveiras: levarase a cabo o primeiro luns de cada mes, segundo rotación establecida na unidade.
- Limpeza aparatos: (Tensímetros, EKG, mesas auxiliares..) diaria.

# 8

## Seguridade do Paciente



- Comproba a correcta identificación do paciente e a colocación da pulseira identificadora.
- Realiza a Hixiene de mans nos 5 momentos.
- Verifica os 5 correctos na administración da medicación.
- Preserva a integridade cutánea do paciente.
- Evita as caídas aplicando as medidas preventivas necesarias.
- Rexistra sempre os coidados realizados.

Aplica os teus coidados seguindo os protocolos da unidade e as mellores evidencias dispoñibles.

# 9

## Decálogo de Boas Prácticas



### 01 PRESÉNTATE

Presentate co teu nome e categoría profesional e leva visible a tarxeta identificativa.

### 04 PRACTICA A EMPATÍA

Respecta as crenzas, valores e preferencias de pacientes e profesionais.

### 07 FAI EQUIPO

Fomenta a participación e o traballo en equipo e manexa os recursos responsablemente.

### 10 COIDA CON SEGURIDADE

### 02 COIDA O TEU ASPECTO

Mantén unha uniformidade correcta. Non leves xoias nin uñas pintadas e recolle o cabelo.

### 05 FOMENTA O DESCANSO

Planifica o tratamento e cuidados para favorecer o sono. Minimiza o ruído e a luz.

### 08 RESPECTA A INTIMIDADE

Garante a privacidade e confidencialidade, respecta a intimidade do/a paciente e a súa autonomía.

Ten presente a seguridade do/a paciente nas túas intervencións e cuidados e mantén actualizados os teus coñecementos.

### 03 INFORMA E ESCOITA

Adapta a linguaxe e comproba que te entenden. Practica a escoita activa.

### 06 COIDA A COMUNICACIÓN NON VERBAL

Coida o ambiente e a comunicación non verbal. Non utilices o móbil durante a práctica asistencial.

### 09 GARANTE A CONTINUIDADE ASISTENCIAL

Asegura a continuidade asistencial a través dos informes de alta e os rexistros na H<sup>a</sup> clínica. Recorda que é un dereito do/a paciente.