

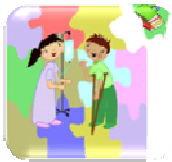
Información Médica

A información médica proporcionarase todos os días durante o pase de visita médico.

Durante este, poden indicarlle que se ausente temporalmente do cuarto para garantir a intimidade e salvaguardar o segredo profesional en relación co neno/a, motivo polo que lle agradecemos a súa colaboración. Solicitaráselle ademais que se ausente, no caso de que comparta cuarto, cando se realice a visita médica ao outro neno/a.

Escola

Os nenos ingresados dispoñen dunha Escola con dúas mestras, que realizan a atención dos nenos e nenas, podendo axudalos/as nas súas actividades escolares para que estas non se vexan interrompidas, sobre todo cando a hospitalización é prolongada. A ela poden acudir todos os niños ingresados entre os 3 e os 15 anos.



Horario da Escola: de luns a venres pola mañá de 09:00 a 14:00 horas e o martes pola tarde de 15:00 a 17:00 h.



Horario de visitas

Permítese la estancia de dous acompañantes por neno durante o día, e un de noite.

Lémbrese que non debe haber máis de dous acompañantes por paciente en cada habitación.



UNIDADE DE HOSPITALIZACIÓN
PEDIÁTRICA

INFORMACIÓN PARA
AS FAMILIAS



Tlf. 986.825036



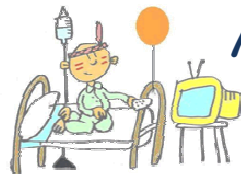
Presentación

A **Unidade de Hospitalización Pediátrica** atópase situada en la **3ª Planta Velas E e F do Hospital Álvaro Cunqueiro**, formando parte da **área pediátrica**.

Ingresarán en **Lactantes e Preescolares** (vela E) os nenos e nenas hasta os 6 anos de idade, e en **Escolares** (vela F) os nenos e nenas entre os 7 e os 14 anos.

O ingreso a partir dos 15 anos realízase en unidades de adultos.

- ~ Interézanos a **saúde e o benestar do seu fillo/a** mentres permaneza no hospital, se hai algo importante que debamos coñecer debe comunicárnolo.
- ~ Durante o tempo que o seu fillo/a permaneza ingresado debe ter un **ambiente tranquilo e relaxado**. É importante que no cuarto non haxa máis de dúas persoas con cada neno/a e que os corredores permanezan libres de visitas, debendo permanecer despexados para o mellor funcionamento da unidade. A intimidade e a tranquilidade son dereitos das persoas, incluídas a infancia e a adolescencia e necesariamente debemos respectalos.
- ~ As visitas dispoñen de WC e duchas á entrada da unidade. O aseo da habitación é de uso exclusivo do neno/a.
- ~ Rógase a súa colaboración e que **siga** en todo momento **as indicacións do persoal** da Unidade.



Funcionamento da Unidade

- ~ Os **cambios de quenda** (ás 8, 15 e 22 horas) son importantes e necesarios, é cando o persoal de enfermaría intercambia a información de cada neno/a cos profesionais da quenda seguinte, para preservar e garantir os seus cuidados. Por iso, **evite interrupcións innecesarias**.
- ~ Se necesita algo debe chamar ao timbre da habitación.
- ~ As habitacións han de manterse ordenadas, rogámoslle colaboración para conservar o mobiliario na ubicación axeitada.
- ~ As habitacións dispoñen de dispensadores de solución hidroalcohólica para a **hixiene de mans**, que debe realizar antes de coller ou acariñar aos nenos/as.
- ~ É importante que esté localizable permanentemente. Por iso, debe facilitarnos un **teléfono de contacto**.
- ~ Non é aconsellable que nenos/as de menos de 12 anos acudan ao hospital. No caso de que desexen visitalo/a, estas visitas deben ser de curta duración.
- ~ Se vostede ou algún familiar padece **gripe ou unha enfermidade contaxiosa**, non poderá visitar ao seu neno/a ata a súa curación.
- ~ **Non deben** traer aos nenos/as agasallos tipo peluches ou xogos ruidosos ou grandes; tampouco comida, bebida ou larpeiradas.
- ~ Dispoñen de **TV gratuita** na habitación. A partir das 22 horas deben apagala. A unidade **non conta con Wifi** de acceso libre.
- ~ A **cama é de uso exclusivo** do paciente. Os familiares dispoñen dun sofá reclinable para o descanso. Recorde que se acompaña ao seu fillo pola noite debe manter unha indumentaria axeitada.



Outra información de interese

Consentimento Informado

As actuacións médicas requiren que o/a pediatra que vai ser responsable do coidado do seu fillo/a, o informe das diferentes actuacións e intervencións que se vaian realizar, de maneira que vostedes con toda a información recibida, estean en disposición de consentir nas intervencións médicas que requira a saúde do seu fillo.

Os nenos/as deben recibir información do seu estado de saúde de xeito que sexan capaces de entendela.

No caso de adolescentes maduros/as, é preciso ter en conta a súa opinión no consentimento de intervencións ou actuacións que sexa preciso realizarlles.

Alta

Cuando o seu fillo/a estea en condicións de recibir a alta, serán avisados con suficiente antelación. O médico responsable entregaralle un informe que deberán entregar ao seu pediatra, serán advertidos se é necesario que acudan a novas revisións ou se o seguimento se realizará polo seu pediatra no centro de saúde. A enfermeira responsable dos cuidados do seu fillo/a facilitaralle tamén o informe de recomendacións á alta.

Suxestións ou Reclamacións

Se precisa facer unha suxestión ou unha reclamación, acuda ao Servizo de Atención ao Usuario na **planta 0 letra B**. O **horario de atención ao público é de 9:30 a 14 horas**.