

3.1 SEGUIMENTO DA ENFERMIDADE



Por que teño que facer revisións?



Debes realizar consultas de seguimento e revisión xa que son necesarias para:

_Avaliar o teu estado de saúde.

_Detectar e controlar a posible aparición de efectos secundarios do tratamento.

_Confirmar que non hai reaparición da enfermidade e, no caso de que reapareza, para poñer o tratamento o máis rápido posible.

É importante que saibas que unha persoa que tivo cancro de mama ten un risco de desenvolver outro cancro de mama lixeiramente superior ao da media da poboación. Por iso, tes que estar pendente de calquera cambio que observes na zona tratada ou na outra mama.

A maioría das veces as revisións confírmanche que todo continúa ben.

Cada canto tempo son as revisións? Que probas teño que realizar?

É o teu médico quen establecerá o tempo que debe pasar entre cada revisión e as probas que serán necesarias en función das características da túa enfermidade e o tratamento que recibises.

O máis habitual é:

_Consulta médica: Coméntalle ao teu médico calquera problema físico que notes, como dor, perda de apetito ou de peso, sangrados vaxinais, vertixes, tose, dores de cabeza, etc. Realízase en cada visita.

_Exploración clínica completa con especial interese na mama intervida en caso de cirurxía conservadora, na outra mama, e na rexión torácica se se fixo mastectomía. Tamén se realiza en cada visita.

_Mamografía anual.

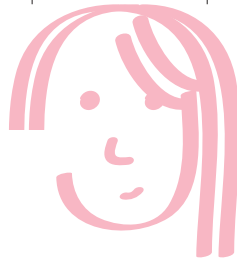
_Revisión xinecolóxica anual, se recibiches tratamento hormonal.

Outras probas como a gammagrafía ósea, o TC ou a ecografía abdominal, non se realizan de forma rutineira nas revisións, senón que será o teu médico quen decida facerchas en función da exploración física e os datos analíticos.

Polo xeral realízanse revisións cada 3-4 meses ao principio e vanse espazando ata pasar a anuais a partir do 5º ano.



As revisións, un momento difícil. **Podo facer algo?**



É habitual que antes das revisións aumente a túa preocupación ou teñas medo. Pode axudarte compartir este sentimento coa túa parella, familia, amigos, profesionais, membros das asociacións de pacientes con cancro, pacientes que están na túa mesma situación etcétera.

Como dicíamos antes, a maioría das veces as revisións confírmanche que todo continúa ben, polo que a medida que pasa o tempo terás menos medo ou preocupación de cara ás revisións.

Non dubides en pedir axuda psicolóxica cando o creas necesario. Para iso pregunta ao teu médico ou acude a algunha asociación de pacientes con cancro. O feito de pedir axuda non ten un momento preciso, senón que a podes pedir antes, durante ou despois do tratamento.

6 7



É importante, aínda que difícil, que intentes continuar coa túa vida normal, sen que a enfermidade se converta no eixe da túa vida.



BIBLIOGRAFÍA

Acebal Blanco MM (coordinador). Proceso asistencial integrado de cáncer de mama. 3ª ed. Sevilla: Junta de Andalucía. Consejería de salud; 2011.

ADICAM. O que debes saber sobre a quimioterapia. Marín: ADICAM; 2008.

ADICAM. O que debes saber da radioterapia. Marín: ADICAM; 2008.

ADICAM. O valor da alimentación como factor de saúde. Marín: ADICAM; 2008.

ADICAM. Qué podes facer tras unha mastectomía? Exercicios e consellos. Marín: ADICAM; 2008.

AECC contra el cáncer [sede Web]. Madrid: AECC contra el cáncer; [actualizada 15/03/2012; acceso 01/02/2012]. Disponible en: <https://www.aecc.es/>

AECC. Cáncer de mama una guía práctica. Madrid: AECC; 2002.

AECC. Cáncer de mama una guía práctica. 2ª ed. Madrid: AECC; 2007.

AECC. Cuidarte para cuidar. Guía para cuidadores de enfermos de cáncer. Madrid: AECC; 2008.

AECC. Guía de cuidados estéticos para el paciente oncológico. Madrid: AECC; 2008.

AECC. Glosario del Cáncer. Madrid: Aula medicina y conocimiento; 2007.

AECC. Linfedema, prevención y tratamiento. Madrid: AECC; 2002. [acceso 05/03/2012]. Disponible en: <http://www.sld.cu/galerias/pdf/sitios/rehabilitacion-bio/folletolinfedema1.pdf>

AECC. Linfedema Consejos Prácticos. Madrid: AECC; 2008.

AECC. ¿Que es la radioterapia?. Madrid: AECC; 2008.

Asociación Americana de Oncología Clínica. Guía para pacientes con cáncer de mama [Traducción]. Alexandria: ASCO; 2006. [Acceso 01/02/2012]. Disponible en: <http://www.coba.org.ar/archivos/controlmama.pdf>

Ávila Álvarez A, Martínez Piédrola R, Matilla Mora R, Máximo Bocanegra M, Méndez Méndez B, Talavera Valverde MA et al. Marco de Trabajo para la práctica de la Terapia Ocupacional: Dominio y proceso. 2ª ed [Traducción]. www.terapia-ocupacional.com [portal en Internet]. 2010 [-03/04/2012-]; [85p.]. Disponible en: <http://www.terapia-ocupacional.com/aota2010esp.html> . Traducido de: American Occupational Therapy Association (2008). Occupational therapy practice framework: Domain and process (2nd ed.).

Bayo Calero JL, García Mato J, Lluch Hernández A, Valentín Magato V. Cáncer de mama cuestiones más frecuentes. Madrid: Grupo editorial Entheos; 2006.

Bellver A. Eficacia de la terapia grupal en la calidad de vida y el estado emocional en mujeres con cáncer de mama. *Psicooncología*. 2007;4(1): 133-142.

Breastcancer.org [sede Web]. Lancaster: Breastcancer.org; [actualizada 07/01/2012; acceso 01/02/2012]. Disponible en: <http://www.breastcancer.org/es/>

Cáceres Zurita ML, Ruiz Mata F, Seguí Palmer MA. Recetas de cocina y de autoayuda para el enfermo oncológico. 2ª ed. Madrid: Pfizer; 2004. **Cancer.net [sede Web]**. Alexandria: Cancer.net; 1999 [actualización 10/10/2006; acceso 05/03/2012]. Guía de la Sociedad Estadounidense de Oncología Clínica para el paciente: Atención de seguimiento del cáncer de mama. [aproximadamente 6 pantallas]. Disponible en: <http://www.cancer.net/cancernet-en-espa%C3%B1ol/gu%C3%ADas-para-pacientes/atenci%C3%B3n-de-seguimiento-del-c%C3%A1ncer-de-mama>

Cancer.net [sede Web]. ASCO University: American Society of Clinical Oncology; [actualizada 10/02/2012; acceso 01/03/2012]. Cáncer de mama [aproximadamente 1 pantalla]. Disponible en: <http://www.cancer.net/patient/Cancer.Net+En+Espa%C3%B1ol/Tipos+de+c%C3%A1ncer/C%26acute%3Bncer+de+mama>

Cereijo C. Mamá tiene un tumor. A Coruña: Fundación María José Jove; 2008.

Cervera S, Aubá E. Calidad de vida y dinámica familiar tras el diagnóstico de cáncer de mama. *Bol. Psicolog.* 2005; 85: 7-29.

Cirugest.com [sede Web]. Londres: Cirugest.com; [actualizada 06/01/2012; acceso 01/02/2012]. Martínez F, Téllez F, Sierra A. Protocolo unificado en el cáncer de mama. [aproximadamente 1 pantallas]. Disponible en: <http://www.cirugest.com/hm/revisiones/cir09-06/09-06-16.htm>

Cirujanos de Alcañiz [sede Web]. Alcañiz: Cirujanos de Alcañiz; [actualizada 05/01/2012; acceso 01/02/2012]. Disponible en: <http://sites.google.com/site/cirujanosedalcaniz/informacion-para-pacientes/mama>

Cook A, Burkhardt A. The effect of cancer diagnosis and treatment on hand function. *Am J Occup Ther.* 1994; 48: 836-839.

Cooper J. Occupational therapy intervention with radiation-induced brachial plexopathy. *Europ J Cancer Care.* 1998; 7: 88-92.

Cooper J. Occupational Therapy in Oncology and Palliative Care. London: Whurr; 1997.

CORDIS. Servicio de información comunitario sobre investigación y desarrollo. [sede Web]. Bruselas: [actualizada 09/05/2012; acceso 01/02/2012]. Disponible en: <http://cordis.europa.eu>

Cruz Piqueras M, López Doblas M, Martín Barato A, Prieto Rodríguez MA. Cáncer de mama, guía informativa. Granada: Escuela Andaluza de Salud Pública; 2009.

Departamento de Salud Pública de California. Sección para la detección del Cáncer. Una guía de la mujer para el tratamiento del cáncer de mama. Sacramento: Sección para la detección del Cáncer. Departamento de Salud Pública de California; 2010. [acceso 02/03/2012]. Disponible en: www.mbc.ca.gov/publications/breast_cancer_spanish.pdf

Díaz Hernández OL, García Lizame ML, Peguero Brínguez Y, Eliseo Mussenden O, Otero Reyes M. Rehabilitación en atención primaria al paciente con linfedema posmastectomía. *Rev Cub Med Gene Integ.* 2009; 25(4): 117-126.

Dirección General de Organización de las Prestaciones Sanitarias. Guía de Recomendaciones Clínicas de Cáncer de Mama. Oviedo: Dirección General de Organización de las Prestaciones Sanitarias. Consejería de Salud y Servicios Sanitarios del Principado de Asturias; 2005.

Dirección Xeral de Innovación e Xestión da Saúde Pública. Programa galego de detección precoz do cancro de mama (PGDPCM). Resultados 1992-2009. Informe 7. Santiago de Compostela: Xunta de Galicia. Consellería de Sanidade; 2010.

Dirección Xeral de Innovación e Xestión da Saúde Pública. Programa galego de detección precoz do cancro de mama (PGDPCM). Resultados 1992-2010. Santiago de Compostela: Xunta de Galicia. Consellería de Sanidade; 2011.

Domínguez Cunchillos F. Guía útil para el paciente con cáncer de mama y sus familiares. Pamplona: Iquinoso Farma; 2009.

Europa Donna. Guía resumen de las recomendaciones europeas para el control de calidad del cribado y el diagnóstico de cáncer de mama. Milan: EuropaDonna; 2008.

eFisioterapia.net [sede Web]. Barcelona: Medidas de prevención y cuidados del linfedema en M. Superior; 2006 [actualización 04/12/2011; acceso 05/03/2012]. Disponible en: http://www.efisioterapia.net/articulos/leer.php?id_texto=167

Equipo técnico de ACV. Hablemos del cáncer de mama. Barcelona: ACV ediciones; 2001.

Equipo técnico de ACV. Hablemos del tratamiento y calidad de vida en el cáncer de mama. Barcelona: ACV ediciones; 2002.

Escalera de Andrés C (Coordinadora). Proceso asistencial integrado. Cáncer de mama. Detección precoz de cáncer de mama. 2ª ed. Sevilla: Consejería de Salud. Junta de Andalucía; 2005.

Estevez LG, Lluch A, Muñoz M. Siéntete bien. Náuseas y vómitos bajo control. Cuestiones más frecuentes. Madrid: Grupo editorial Entheos; 2010.

European Society For Medical Oncology. Cáncer de mama: una guía para pacientes [Traducción]. Viganello – Lugano: ESMO; 2011. [Acceso 01/02/2012]. Disponible en: http://www.esmo.org/fileadmin/media/pdf/2011/patients/summaries/es/Cancer_de_Mama_Guia_para_Pacientes_RCT_ESMO_2011.1.pdf

Fecma. Cáncer de mama, calidad de vida, es posible. Santander: Fecma; 2009.

Fecma. El linfedema. Recomendaciones y ejercicios para su prevención. Santander: Fecma; 2009.

Fernandez Rivas M. El cribado mamográfico no ha sido determinante en la reducción de la mortalidad por cáncer de mama. Una comparación entre países. *Gest Clinic Sanit.* 2011; 13(3): 116.

Ferrer J (coordinador). Cáncer de mama en la menopausia. Barcelona: AEEM-SEGO; 2008.

García- Viniéguas CRV, González Blanco M. Bienestar Psicológico y Cáncer de Mama. *Av Psic Latin (Bogotá).* 2007; 25: 72-80.

GeoSalud [sede Web]. Costa Rica: GeoSalud; [actualizada 10/01/2012; acceso 01/02/2012]. Disponible en: <http://www.geosalud.com/>

Hegel MT, Lyons KD, Hull JG, P Kaufman P, Urquhart L, Li Z, Ahles TA. Feasibility study of a randomized controlled trial of a telephone-delivered problem-solving-occupational therapy intervention to reduce participation restrictions in rural breast cancer survivors undergoing chemotherapy. *Psycho-Oncology.* 2011; 20: 1092-1101.

Hospiten [sede Web]. Santa Cruz de Tenerife: Hospiten; [acceso 05/03/2012]. Recomendaciones para Pacientes Intervenidoas por Cáncer de Mama. [1 pantalla aproximadamente]. Disponible en: http://www.hospiten.es/hospiten/HOSPITEN/published/DEFAULT/node_432.shtml

Hoving JL , Broekhuizen MLA, Frings-Dresen MHW. Return to work of breast cancer survivors: a systematic review of intervention studies. *BMC Cancer.*2009; 9: 117.

IEO. Carta dei Servizi. Milano: IEO.it; 2008.

IEO. Esercizi dopo biopsia del linfonodo sentinella. Milano: IEO; 2009.

IEO. Gestione del drenaggio a domicilio. Milano: IEO; 2009.

IEO. La biopsia del linfonodo sentinella. Milano: IEO; 2009.

IEO. La ricostruzione mammaria. Milano: IEO; 2009.

IEO. Il drenaggio. Milano: IEO; 2009.

IEO. Il ritorno a casa. Milano: IEO; 2009.

IEO. Il ricovero in senologia. Milano: IEO; 2009.

IEO. Returning home. A guide for patients. Milano: IEO; 2009.

IEO. Il trattamento del dolore postoperatorio. Milano: IEO; 2009.

Iglesias i Martínez E, Fierro i Barrabés G. Recupera't d'un càncer de mama. Lleida: Generalitat de Catalunya. Departament de Sanitat i Seguretat Social. Delegació de Lleida; 2002.

Instituto nacional del càncer. [sede Web]. NY: National Cancer Institute; 2011 [actualización 06/09/2011; acceso 05/03/2012]. Disponible en: <http://www.cancer.gov/espanol/pdq/cuidados-medicos-apoyo/linfedema/Patient/page2>

2nd International Congress of Breast Disease Centers. Paris; Marzo 2012. Paris: International Congress of Breast Disease Centers; 2012.

Izquierdo Sanz M. Actitud ante signos, síntomas y diagnósticos en patología mamaria. Barcelona: Sociedad Española de Senología y Patología Mamaria; 2011.

Jiménez Martínez CM, Tauler Villafrauela E, Miranda Digón M, Ramírez Vargas T, Cabrera González O, Estrada Suárez Z. Rehabilitación en pacientes operados por cáncer de mama en la provincia Las Tunas. *Rehab Fisioter.* 2010; 20: 1-4.

Junta de Andalucía [sede Web]. Sevilla: Junta de Andalucía; [actualizada 09/02/2012; acceso 01/03/2012]. Escuela de pacientes [aproximadamente 1 pantalla]. Disponible en: http://www.escoladepacientes.es/ui/aula_guias.aspx?stk=Aulas/Cancer_de_mama/Guias_Informativas

Lattanzi JB, Giuliano S, Meehan C, Sander B, Wootten R; Zimmerman A. Recommendations for Physical and Occupational Therapy Practice from the Perspective of Clients Undergoing Therapy for Breast Cancer-related Impairments. *Journal of Allied Health.* 2010; 39(4): 257-264.

López Domínguez R. Rehabilitación y oncología secuelas del càncer de mama [transparencias]. Badajoz: Gerencia del Àrea de Salud de Badajoz; 2010.

MedlinePlus. Información de salud para ustedes [sede Web]. Bethesda: MedlinePlus; [actualizada 12/05/2011; acceso 01/02/2012]. Chen YB. Càncer de mama [aproximadamente 1 pantalla]. Disponible en: <http://www.nlm.nih.gov/medlineplus/spanish/ency/article/000913.htm>

MENTOR. Opciones de reconstrucción mamaria. Madrid: MENTOR; 2006.

MENTOR. Preguntas más frecuentes acerca de los implantes mamario. Madrid: MENTOR; 2006.

Monge Rodríguez FS. Calidad de vida en pacientes con cáncer de mama. Hospital Essalud cusco. SITUA. 2006; 15(1,2): 48-54.

Navarrete Salas E. Terapia ocupacional y rehabilitación post quirúrgica en pacientes con cáncer de mamas: Manejo de los síntomas físicos y emocionales. Rev Chil Ter Ocup. 2002; 1(2): 1-2.

Navarro A. Pautas estéticas. Autocuidado en pacientes oncológicos. Madrid: Astrazeneca; 2008.

OncotypeDX. Patient guide to breast cancer surgery and treatment. London: Genomic Health; 2008.

Oncoweb [sede Web]. Barcelona: Ediciones Farmavet; [actualizada 09/01/2012; acceso 01/02/2012]. Oncología [aproximadamente 1 pantalla]. Disponible en: <http://www.oncoweb.net/doc.php?op=oncologia>

Pastor Climente IP, Morales Suarez-Varela MM, Llopis González A, Magraner Gil JF. Aplicación del método de Gail de cálculo de riesgo de cáncer de mama a la población valenciana. Clin Transl Oncol. 2005; 7(8): 336-43.

Programa galego de detección precoz do cancro de mama. Anticiparse puede salvar vidas. Santiago de Compostela: Xunta de Galicia. Consellería de Sanidade; 2008.

Psicooncología.org [sede Web]. Barcelona: Psicooncología.org; [acceso: 02/02/2012]. Angione M, Zuker M, Wons B. Información para pacientes operadas de cáncer de mama. La enfermedad y su impacto psicológico [7 páginas]. Disponible en: www.psicooncologia.org/articulos/1cartillamamas.doc

Quinton Fantoni S, Peugniez C, Duhamel A, Skrzypczak J, Frimat P, Leroyer A. Factors Related to Return to Work by Women with Breast Cancer in Northern France. J Occup Rehabil. 2010; 20: 49-58.

Reed K, Sanderson S. Concepts of Occupational Therapy. 2ª ed. Baltimore: Williams & Wilkins; 1988.

Rice M. La recidiva del cáncer de mama al cabo de más de diez años es un importante indicador de supervivencia. En: VIIª Conferencia Europea sobre Cáncer de Mama. Barcelona: Conferencia Europea sobre Cáncer de Mama; 2010. [acceso 01/02/2012]. Disponible en: http://www.eurekalert.org/pub_releases_ml/2010-03/aaft-t_2032210.php

Salas Zapata C. Calidad de vida y factores asociados en mujeres con cáncer de mama, inscritas en los programas de tratamiento oncológico. Antioquia, ano 2009. [tesis doctoral]. Medellín: Universidad de Antioquia Facultad Nacional de Salud Pública "Héctor Abad Gómez"; 2009.

Tejero J, Gironès M. Protocolo de rehabilitación en mujeres diagnosticadas de cáncer de mama. Barcelona: Grup d'Ajuda Mama i Salut; 2005.

The Lymphoedema Association of Australia [sede Web]. Australia: The Lymphoedema Association of Australia; 1998 [actualización 01/12/2003; acceso 05/03/2012]. Disponible en: <http://lymphoedema.org.au/>

The Natrelle Collection. Reconstrucción de la mama ¿que opciones existen?. Madrid: ALLERGAN; 2009.

Vivar CG. Calidad de vida en supervivientes a largo plazo de cáncer de mama. Un área olvidada en la investigación enfermera española. Index Enferm. 2005; 14(50): 30-4.

Blank lined writing area on the left side of the page.

Blank lined writing area on the right side of the page.



ENDEREZOS E TELÉFONOS DE INTERESE

ESCOLA GALEGA DE SAÚDE PARA CIDADÁNS

Sede web www.sergas.es/escolasaude/

ASOCIACIÓN ESPAÑOLA CONTRA EL CÁNCER CORUÑA. AECC CORUÑA

 981 142 740

 PLAZA DEL MAESTRO MATEO 2, 2º
15004 A CORUÑA

E-Mail: lacoruna@aecc.es

ASOCIACIÓN ESPAÑOLA CONTRA EL CÁNCER LUGO. AECC LUGO

 982 250 809

 RUA CLÉRIGOS 7, 3º IZDA.
27002 LUGO

E-Mail: lugo@aecc.es

ASOCIACIÓN ESPAÑOLA CONTRA EL CÁNCER OURENSE. AECC OURENSE


 988 219 300

 CURROS ENRIQUEZ 26, 1º IZDA.
32003 OURENSE

E-Mail: ourense@aecc.es

ASOCIACIÓN ESPAÑOLA CONTRA EL CÁNCER PONTEVEDRA. AECC PONTEVEDRA

 986 865 220

 C/AUGUSTO GONZÁLEZ BESADA, 9,
ENTRESUELO, 36001 PONTEVEDRA

E-Mail: pontevedra@aecc.es

ASOCIACIÓN DE DIAGNOSTICADAS DE CANCRO DE MAMA. ADICAM


 986 307 158

 AVDA. MARÍN 12, 1º
36940 CANGAS

E-Mail: adicam@terra.es

ASOCIACIÓN GALEGA DE MULLERES AFECTADAS POR CANCRO DE MAMA. PUNTO E SEGUIDO

 676 56 89 14

 CENTRO CÍVICO DE EIRÍS,
C/ TERRANOVA DE EIRÍS 7,
15005 A CORUÑA

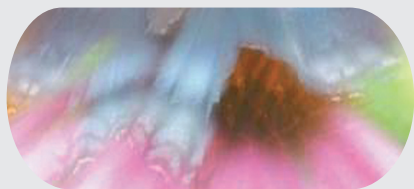
E-Mail: puntoeseguido@gmail.com

OUTROS ENDEREZOS DE INTERESE

Sede web: www.todocancer.org

Sede web: www.muchoxvivir.org

INFOCÁNCER  900 100 036



Edita: Xunta de Galicia
Consellería de Sanidade
Servizo Galego de Saúde
Lugar: Santiago de Compostela
Año: 2012
D. L.: C 2047-2012

Coordinación:
Dirección de Asistencia Sanitaria

Grupo de traballo:
María José Bartolomé Domínguez
María Antonia Trueba Moreno
Miguel Ángel Talavera Valverde
Julio García Comesaña
Ángela Luz García Caeiro

Distribución de contidos:
María José Bartolomé Domínguez
Prevenición
Diagnóstico e tratamento
Seguimento
María Antonia Trueba Moreno
Linfedema
Miguel Ángel Talavera Valverde
Ocupación, benestar e saúde na persoa que padece un cancro de mama

Agradecementos:
Aos membros do grupo de traballo do proceso asistencial integrado de cancro de mama e outros profesionais dos centros asistenciais do Servizo Galego de Saúde, ás asociacións contra o cancro (Asociación Española contra el Cáncer Coruña, Asociación Española contra el Cáncer Lugo, Asociación Española contra el Cáncer Ourense, Asociación Española contra el Cáncer Pontevedra, Asociación de diagnosticadas de cancro de mama de Cangas, Asociación galega de mulleres afectadas por cancro de mama Punto e Seguío) e á Escola galega de saúde para cidadáns, pola revisión, comentarios e achegas a este documento.

Este proxecto foi financiado a cargo dos fondos para as estratexias 2011 do Ministerio de Sanidade, Servizos Sociais e Igualdade que foron aprobados no CISNS do 2 de xuño de 2011, como apoio á implementación á Estratexia en Cancro do Sistema Nacional de Saúde.

información Pacientes e Familiares

PREVENCIÓN

01

DIAGNÓSTICO E TRATAMENTO

02

mama

03

SEGUIMIENTO